

展示場入場者アンケート調査報告

長谷川 能三*

概要

2014年2月～3月、展示場入場者を対象に、展示場の満足度等についてアンケートを行なったので、その調査結果を報告する。

1. アンケート実施概要

実施したアンケートの概要は、以下のとおりである。

実施期間：2014年2月1日(土)～3月2日(日)

実施日数：のべ26日間

土・日曜日・祝日 …… 11日間

平日 …………… 15日間

内 容：図11のとおり

場 所：1階ミュージアムショップ横

回収枚数：土・日曜日・祝日 …… 101枚

平日 …………… 125枚

2. アンケート結果

アンケート結果については、土・日曜日・祝日と平日では、傾向が異なるので、別々に集計した。

2-1. 土・日曜日・祝日のアンケート結果

2-1-1. 年齢構成

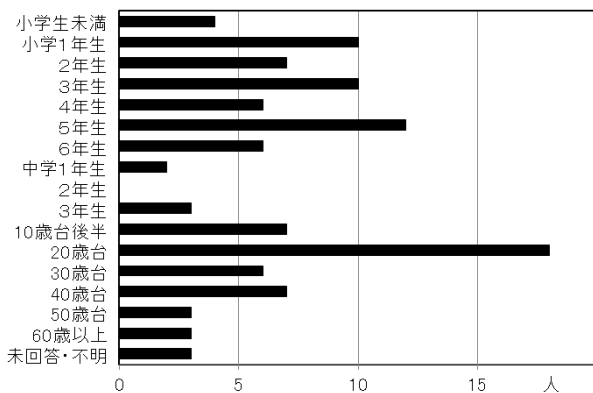


図1. 年齢構成(土・日曜日・祝日)

※1枚のアンケート用紙での複数回答も含む

大人の年齢層で20歳台が突出しているのは、30歳台以上では子ども連れで来て、子どもにアンケートを書かせたものが多いからだと思われる。また子どもの年齢層では、展示場入場者の全般的な様子と比べ高学年が比較的多いが、低年齢の子どもが書くことを想定していないアンケートであるためと思われる。

2-1-2. 科学館へ来た目的・ご覧になったもの

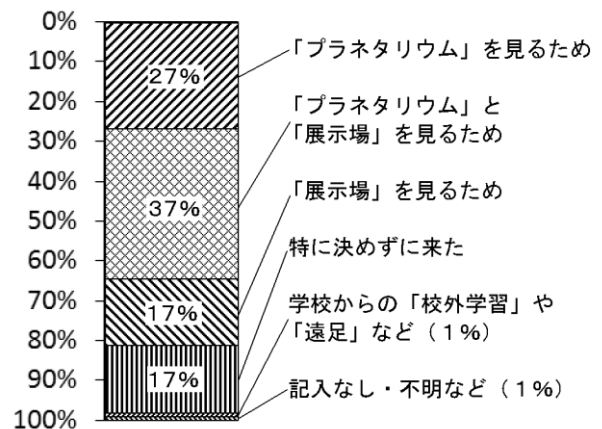


図2. 科学館へ来た目的(土・日曜日・祝日)

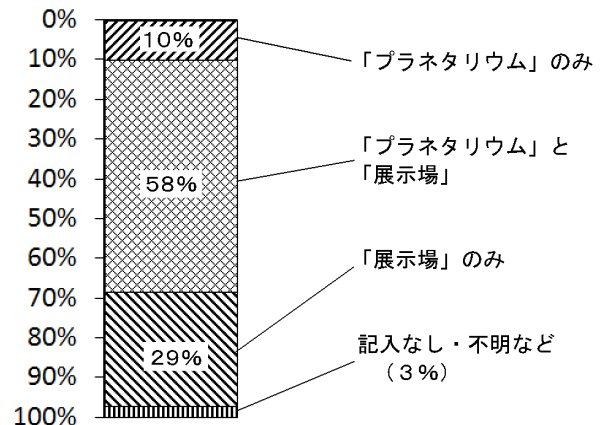


図3. 実際にご覧になったもの(土・日曜日・祝日)

*大阪市立科学館 学芸員
中之島科学研究所 研究員

今回は展示場をご覧になった方に対する調査であったため、1階ミュージアムショップ横で行なった。プラネタリウム観覧の動線から外れており、プラネタリウムのみをご覧になった方は実際にはもっと多いと思われる。

2-1-3. 展示場に関する満足度

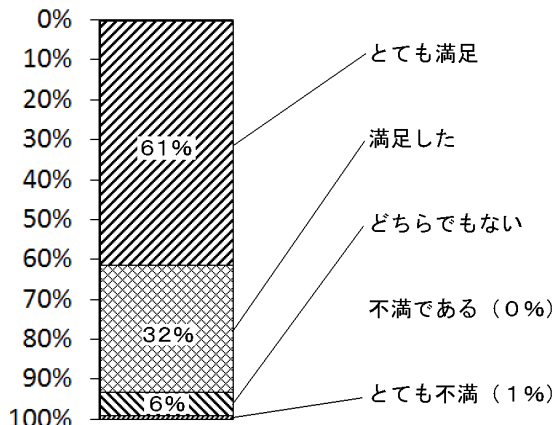


図4. 展示場の満足度(土・日曜日・祝日)

展示場をご覧になった88名について、展示場の満足度は、「とても満足」と「満足した」を合わせて90%を超える結果となった。「不満である」という回答はなく、「とても不満」が1名だけあった。

2-1-4. 次回来館時について

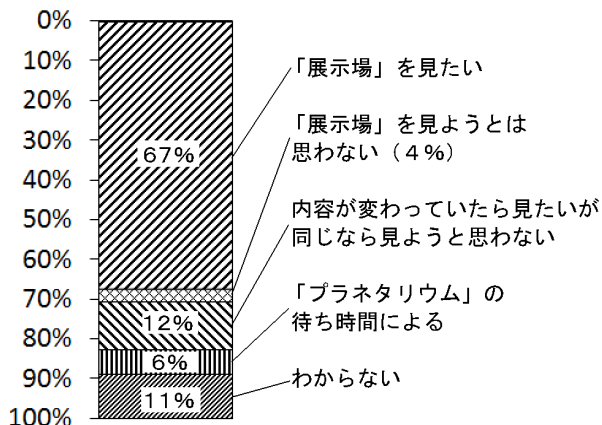


図5. 次回来館時について(土・日曜日・祝日)

次回来館時にも「展示場を見たい」が約3分の2を占めており、特に展示場に「非常に満足」と答えた方に限ると、85%が「次回も展示場を見たい」と答えた。次に多いのが「内容が変わっていたら見たいが、同じなら見ようと思わない」であるが、12%にとどまった。

また、次回も「展示場を見たい」「内容が変わっていたら見たいが、同じなら見ようと思わない」という展示場に対して積極的な意見が計79%あったのに対し、「プラネタリウムの待ち時間による」という回答は6%と少なく、「わからない」と合わせても17%にとどまった。

2-1-5. 印象に残った展示

印象に残った展示については、選択式ではないため、名称がはっきりと書かれていないもの、コーナー全体等を書いてあるもの、プラネタリウムと書いてあるものもあった。しかし、書いてある内容からどの展示かほぼ特定することができ、分類すると以下のとおりとなった。

表1. 印象に残った展示(土・日曜日・祝日)

個別の展示		
4階	惑星大きくらべ	1件
	オーロラ(プラネタリウム投影を含む可能性あり)	2件
	月の満ち欠け	1件
	ケプラーモーション	1件
	静電気マシン	1件
	アーク放電	2件
	かみなりのあかちゃん	2件
3階	鉱物いろいろ	4件
	宝石いろいろ	3件
	服の繊維を見てみよう	1件
	生薬ウォール	1件
	人が作るにおい	1件
2階	ボールマシン	1件
	おおきくうつる	1件
	カプラひろば	2件
1階	大型タービン	1件
	コンセントからの旅	1件
	電柱(柱上変圧器)	1件
	街中の電気	2件
	偏光ステンドグラス	6件
展示コーナー		
4階	18~19世紀の科学(磁石の展示)	1件
3階	においの世界	1件
2階	ボールの運動	3件
	鏡	4件
1階	チャレンジステーション	10件
展示フロア		
4階	宇宙	3件
2階	おやこでかがく	3件
1階	電気とエネルギー	3件
その他		
	体験できる展示	5件
	全部	1件
	人(お兄さんのトーク等)	3件
	サイエンスショー	2件
	プラネタリウム	6件

2-2. アンケート結果(平日)

2-2-1. 年齢構成

平日の場合には、「校外学習」や「遠足」による学校団体が多いため、小学4年生・5年生が突出して多い。また、土・日曜日・祝日と比較すると、30歳台・40歳台が少なく、10歳台後半～20歳台が多い。これは、平日は小学生とその家族といった来館者がいないため、小学生の親世代の層が少ないからであろう。また、10歳台後半～20歳台は、学生やカップル等での来館が多いからだと思われる。

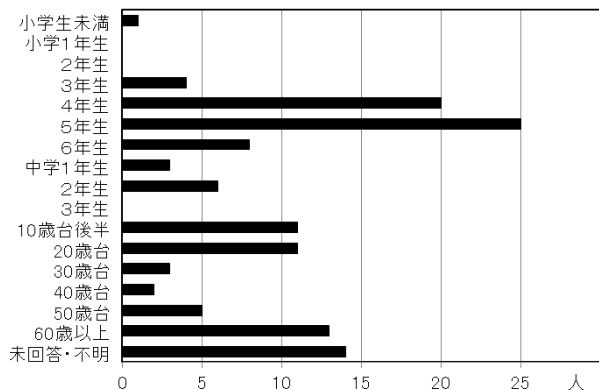


図6. 年齢構成(平日)

※1枚のアンケート用紙での複数回答も含む

2-2-2. 科学館へ来た目的・ご覧になったもの

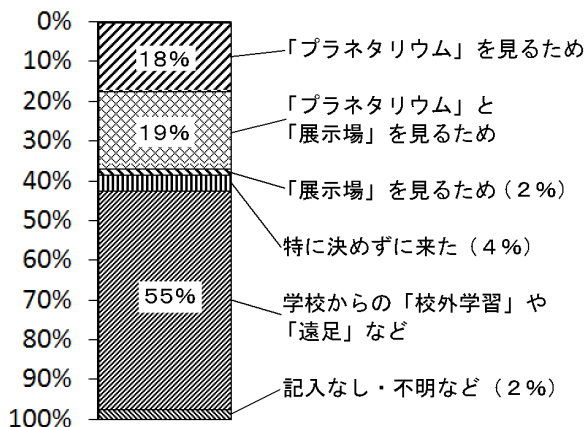


図7. 科学館へ来た目的(平日)

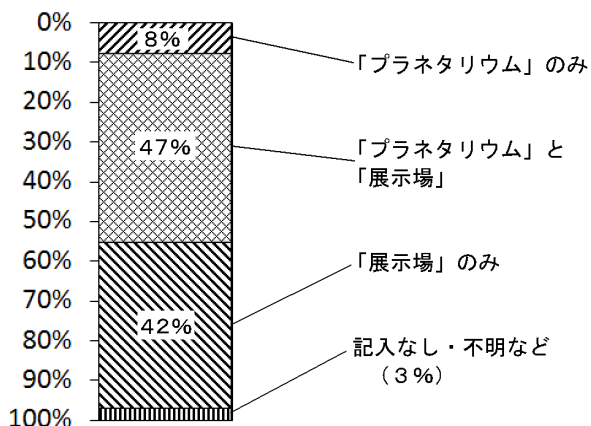


図8. 実際にご覧になったもの(平日)

平日は学校からの校外学習等で来館した小学生が多いため、このような結果となった。またアンケート実施場所の関係で、土・日曜日・祝日と同様、プラネタリウムのみをご覧になった方は、実際にはもっと多いと思われる。

2-2-3. 展示場に関する満足度

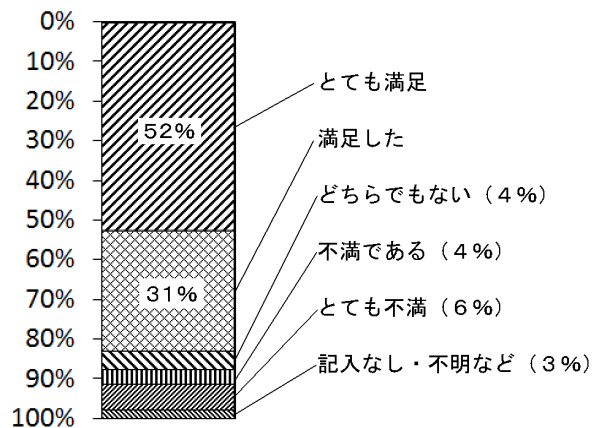


図9. 展示場の満足度(平日)

展示場をご覧になった111名について、展示場の満足度は、「とても満足」と「満足した」を合わせて80%を超える結果となった。土・日曜日・祝日と比較すると、「不満である」「とても不満」が合わせて10%と少し多いが、これは学校団体が多く、本人の好みと関係なく来館するためかもしれない。

2-2-4. 次回来館時について

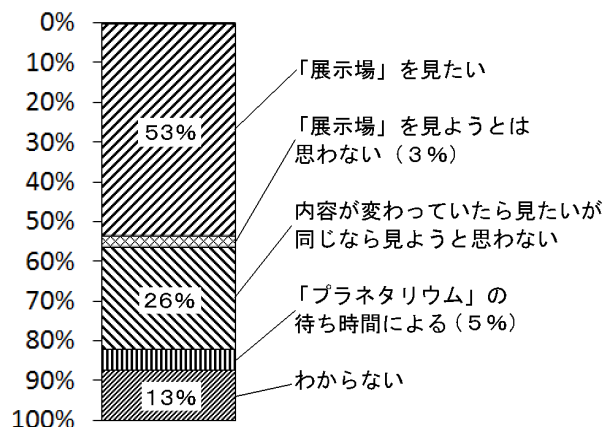


図10. 次回来館時について(平日)

平日については、次回来館時にも「展示場を見たい」が約2分の1の53%にとどまり、次いで「内容が変わっていたら見たいが、同じなら見ようと思わない」が約4分の1の26%もあった。この2つを合わせて79%というのは土・日曜日・祝日とほぼ同じであり、展示場への関心は高いが、学校団体に来館の小学生等には、新たな展示への期待が高いことがうかがえる。

2-2-5. 印象に残った展示

印象に残った展示についても、土・日曜日・祝日と同様に、書いてある内容から特定し分類すると以下のとおりとなった。土・日曜日・祝日と平日を比較すると、平日は2階の人气が高く、3階は土・日曜日・祝日の方が人气が高いなどの差が見られる。また、印象に残った展示の設問に、平日も人のことが書かれていた。

表2. 印象に残った展示(平日)

個別の展示		
4階	オーロラ(プラネタリウム投影を含む可能性あり)	5件
	大阪とノーベル賞	1件
	振り子	2件
	宇宙重さくらべ	3件
	スピードスピン	6件
3階	宝石いろいろ	1件
	水晶	2件
2階	のぞいてみよう	1件
	ボールをうかそう	1件
	おはなししよう	2件
	エコチューブ	1件
	カプラひろば	3件
1階	サイクリング発電	4件
	ジョギング発電	1件
	風力発電	1件
	水力発電	1件
	核分裂連鎖反応シミュレーション	2件
	コンセントからの旅	2件
	街中の電気	1件
	キューブくん	2件
展示コーナー		
3階	においの世界	1件
2階	鏡	1件
	音	1件
1階	チャレンジステーション	3件
展示フロア		
4階	宇宙	2件
	(全体)	3件
2階	おやこでかがく	9件
1階	電気とエネルギー	4件
その他		
	体験できる展示	2件
	人(おじさんの説明)	1件
	サイエンスショー	2件
	プラネタリウム	8件

3. 考察

今回のアンケートで、現在の展示場に対する来館者の満足度はかなり高く、「とても満足」と「満足した」を合わせて、土・日曜日・祝日(以下、「休日」と表記)は93%、平日は83%であった。但し、「不満である」「とても不満」が、休日はほとんどなかったが、平日は合わせて10%あった。これは、理科が好きか嫌いにかかわらず、学校からの校外学習等で来館している小学生が多いからかもしれない。

また、次に来館する機会があれば展示場を見学するかどうかの問いに、「展示場を見たい」が休日は67%に対し、平日は53%であった。逆に、「内容が変わっていたら見たいが、同じなら見ようと思わない」は、休日は12%しかないが、平日は26%もあった。休日と平日の年齢構成を考えると、学校団体に来館している小学生には、新しい展示への期待が高いと考えられる。

しかし、「展示場を見たい」と「内容が変わっていたら見たいが、同じなら見ようと思わない」という、比較的展示場に対して積極的な意見を合わせると、休日も平日も79%とほぼ同じであった。

これに対して、「展示場を見ようとは思わない」は、休日4%、平日も3%と非常に少数であった。また、展示場に対して消極的な「プラネタリウムの待ち時間による」という意見は、休日は6%、平日は5%とこちらも非常に少なく、「わからない」が、休日が11%、平日13%であった。

印象に残った展示については、今回のアンケートでは選択肢を設けず、また、アンケート場所が展示場を出た後のミュージアムショップ横であったが、各階のいろいろな展示について回答が得られた。さすがに展示名称がはっきり書かれていないものが多かったが、わかってもらおうという意識が感じられ、ほとんどがどの展示であるかを特定することができた。ただ、個別の展示だけでなく、コーナーやフロア全体を指しているものもあり、中にはプラネタリウムという回答もあった。

このような状況で、特に複数のアンケート用紙に印象に残った展示として記述のあった展示および展示コーナー(表1および表2でゴシック体表記、プラネタリウムは除く)は、人気の高い展示だと考えられる。

また、印象に残った展示の欄にもかかわらず、「おじさんのトーク」「おっちゃんの話」「炎の研修のお兄ちゃん良かった、がんばって」「おじさんの原子力発電の説明」と書かれたものがあつた(休日・平日あわせて4件)。サイエンス・ガイドや科学デモンストレーターの研修生のことであるが、やはり展示場に人が出て来館者に対応することが大切であることがうかがえる。

アンケートにご協力をお願いします

① 今日は何をご覧になる予定で科学館に来られましたか？

1. 「プラネタリウム」を見るため
2. 「プラネタリウム」と「展示場」を見るため
3. 「展示場」を見るため
4. 特に決めずに来た
5. 学校からの「校外学習」や「遠足」など

② 実際に今日は何をご覧になりましたか？

1. 「プラネタリウム」のみ
2. 「プラネタリウム」と「展示場」
3. 「展示場」のみ

展示場をご覧になった方にお聞きします

展示場をご覧になっていない方は ⑤へ

③ 展示場をご覧になっていかがでしたか？

1. とても満足
2. 満足した
3. どちらでもない
4. 不満である
5. とても不満

④ 特に印象に残った展示があれば、どのような展示でしたか？（複数可）

()

⑤ また大阪市立科学館に来られることがあれば、展示場はご覧になりますか？

1. 展示場を見たい
2. 展示場を見ようとは思わない
3. 内容が変わっていたら見たいが、同じなら見ようと思わない
4. プラネタリウムの待ち時間による
5. わからない

⑥ 年齢（または学年）

1. 小学校（ ）年生
2. 中学校（ ）年生
3. 10歳台後半
4. 20歳台
5. 30歳台
6. 40歳台
7. 50歳台
8. 60歳以上

ご協力ありがとうございました

図11. アンケート内容

